

# SUMARIO

ACTUALIDAD Y TECNOLOGIA DE LA REHABILITACION EN LA CONSTRUCCION

## EDITORIAL

7 CONSTRUMAT, plataforma de análisis sobre el sector de construcción

## 9 NOTICIAS

## REALIZACIONES

20 Cementos aluminosos. Meditación para el futuro

24 Un plano medieval irregular: GUADALAJARA

31 La rehabilitación del barrio bilbaino de Otxarkoaga

## TECNICAS DE REHABILITACION

48 Siliconatos - Resinas de Silicona - Silanos - Siloxanos. Agenes protectores en base a siliconas para la impregnación superficial de materiales constructivos de origen mineral

## OPINION

55 Entrevista a Alfonso Carrió, gerente de QUIMIGESTION

## 65 FERIAS

## 74 LIBROS Y CATALOGOS

## 79 PRODUCTOS



## Un plano medieval irregular: GUADALAJARA

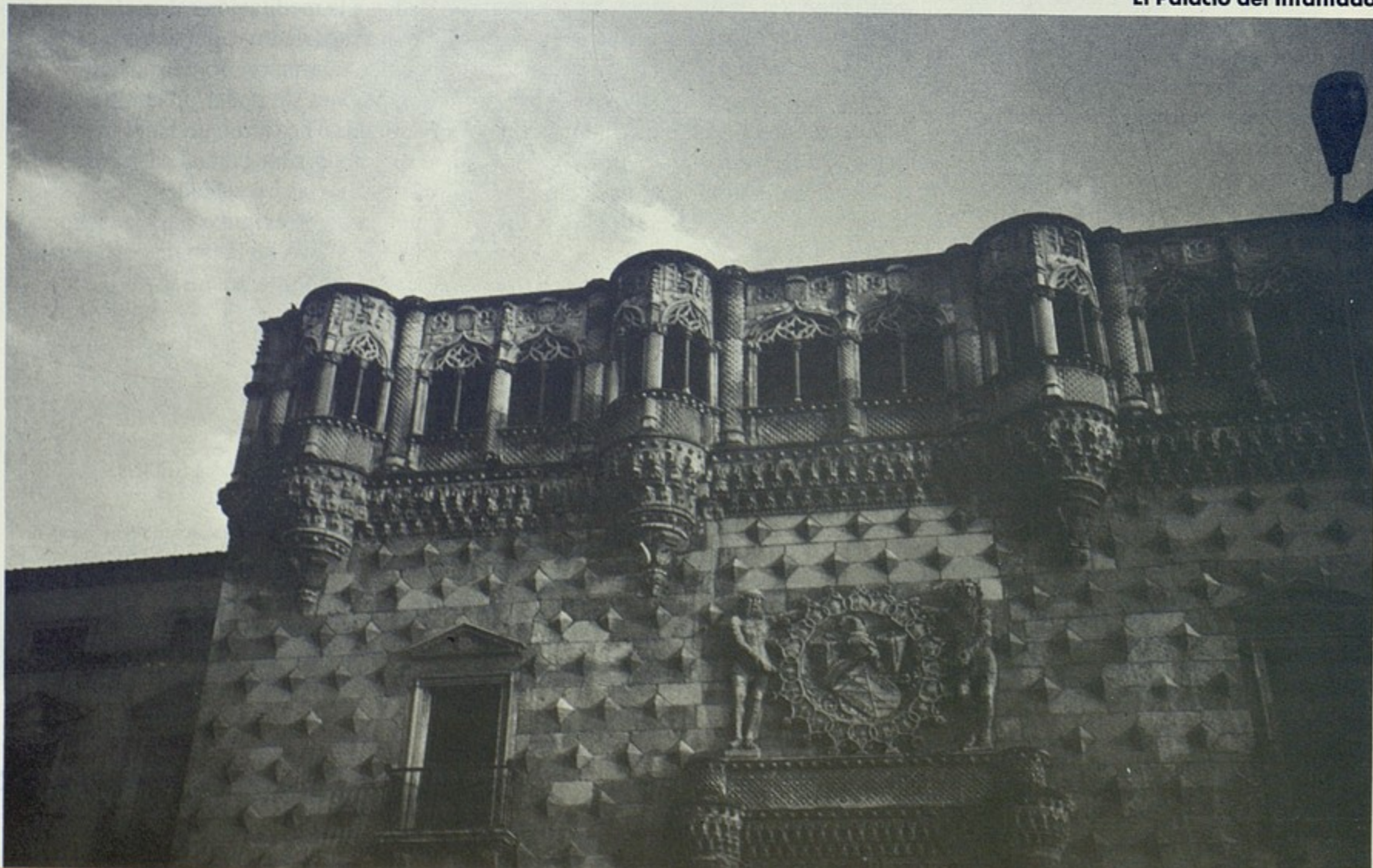
Por: Javier Barbadillo Alonso y José Miguel López Villalba

*En el número 19 de RENOVATEC informamos sobre la celebración del último Congreso sobre Medievalismo y Neomedievalismo celebrado en la ciudad de Avila del 28 al 30 del pasado mes de septiembre. Tenemos ahora, la oportunidad de incluir una de las comunicaciones realizadas durante dicho Congreso. Los autores, José Miguel López Villalba y Javier Barbadillo Alonso elaboraron una propuesta sobre el trazado medieval de la ciudad de Guadalajara que a continuación detallan.*

*El arquitecto es persona que gusta del conocimiento sobre las transformaciones y características funcionales que las diferentes etapas históricas dibujan en el urbanismo de los asentamientos poblacionales. Ello aporta más elementos, al contexto necesario para el profesional a la hora de proyectar nuevas obras así como renovaciones en dichos núcleos. Por este motivo, creemos interesante que las páginas de la revista RENOVTEC preserven espacio para destinarlo a dicho conocimiento.*

Es sabido que los historiadores, los geógrafos, y los urbanistas distinguen, según su plano, varios tipos de ciudades en la Edad Media. Hubo en aquella época ciudades concéntricas, en cuadrícula, del camino o en espina de pez. Pero hubo también muchas ciudades que se resisten a una explicación única y que llamamos irregulares. El Congreso, sin embargo, advirtió que el plano de esas ciudades, confuso a simple vista, nunca carece de sentido, y que revelar ese sentido es una de las tareas de la investigación. Como ejemplo, proponemos en esta ocasión el plano de la ciudad medieval de Guadalajara.

El Palacio del Infantado.





### GUADALAJARA

La elección de Guadalajara, próxima a los autores, tiene una justificación. En ella los edificios de la Edad Media han desaparecido casi por completo, arruinados o derribados; pero su casco viejo, que todavía es el centro vital de la ciudad, conserva, en esencia, la organización viaria de aquella época. La vida transcurre en esta pequeña capital, entre edificios nuevos, por calles medievales que ya no entendemos.

Guadalajara está situada a unos cincuenta kilómetros de Madrid, en la carretera de Barcelona, cerca de la antigua vía romana de Emérita a Cesaraugusta. Su emplazamiento, sobre una loma de la margen izquierda del río Henares, es defensivo; el origen, tal vez, romano. En época islámica logró cierta fama. Los textos árabes mencionan murallas, jardines, historiadores y poetas. Su nombre era Wad-al Hayara, que significa «rio de piedras» o, mejor, porque recuerda la lucha secular contra los castellanos, «valle de castillos». El año 1085, como Toledo, quedó en poder del rey Alfonso VI.

La historia posterior de Guadalajara es semejante a la de otras ciudades. Conoció el asedio de almorávides y almohades, y los años difíciles de la frontera; recibió fueros y privilegios de los reyes; crió ganados y cultivó la vid; tuvo ferias, tuvo voto en Cortes. Fue gobernada, primero, por un Concejo de todos y, finalmente, por una oligarquía de caballeros y escuderos. vió el esplendor de los Mendozas, que construyeron el palacio del Infantado. En el siglo XVI, dicen, alcanzó su plenitud; en el XVII, como tantas ciudades, su decadencia. Fue saqueada durante la guerra de Sucesión. En el siglo XVIII re recuperó gracias al establecimiento de una Real Fábrica de Paños; en el siglo XIX, perdida la fábrica, sobrevivió gracias al título de capital de provincia. Después de la instalación, en 1959, de dos polígonos industriales para la descongestión de Madrid, ha duplicado su población, hasta más de 60.000 habitantes, y afronta, al fin, su gran oportunidad.



El abside de San Gil.

### INTERPRETACION DEL PLANO

La reconstrucción del plano medieval de Guadalajara es difícil, porque faltan las fuentes. Los restos materiales de la

Edad Media son pocos; en las fotografías que acompañan este trabajo puede observarse, además, su abandono y el asedio de las obras modernas. Las fuentes de archivo también son lacónicas de materia de urbanismo. Sólo dos viejos





El alcázar árabe.

La Puerta de Bejanque. Por la derecha, el camino de Ronda.



planos, de 1846 y de 1849, compensan las dificultades, porque reflejan una ciudad cuya trama viaria todavía no había sufrido transformaciones de importancia.

La **figura 1** reproduce un plano actual de Guadalajara. Hemos indicado con un trazo más grueso el contorno de la muralla medieval, que dibuja aproximadamente un triángulo isósceles. Un muro dividía la población en dos sectores: al norte, el arrabal de la Alcallería, que tal vez fue el asentamiento primitivo, y, al sur, el núcleo urbano principal, el actual casco histórico, en el que centramos nuestra atención.

A primera vista, como muestra la **figura 2**, destaca un eje principal, la calle Mayor. En la primera mitad del siglo XIX el camino de Madrid a Zaragoza atravesaba la ciudad por esa calle; ello, creemos, no permite incluir a Guadala-



## UN PLANO MEDIEVAL IRREGULAR: GUADALAJARA



Un torreón del Alcázar.





Fig. 1. Plano de Guadalajara.



Fig. 2. Plano de Guadalajara.



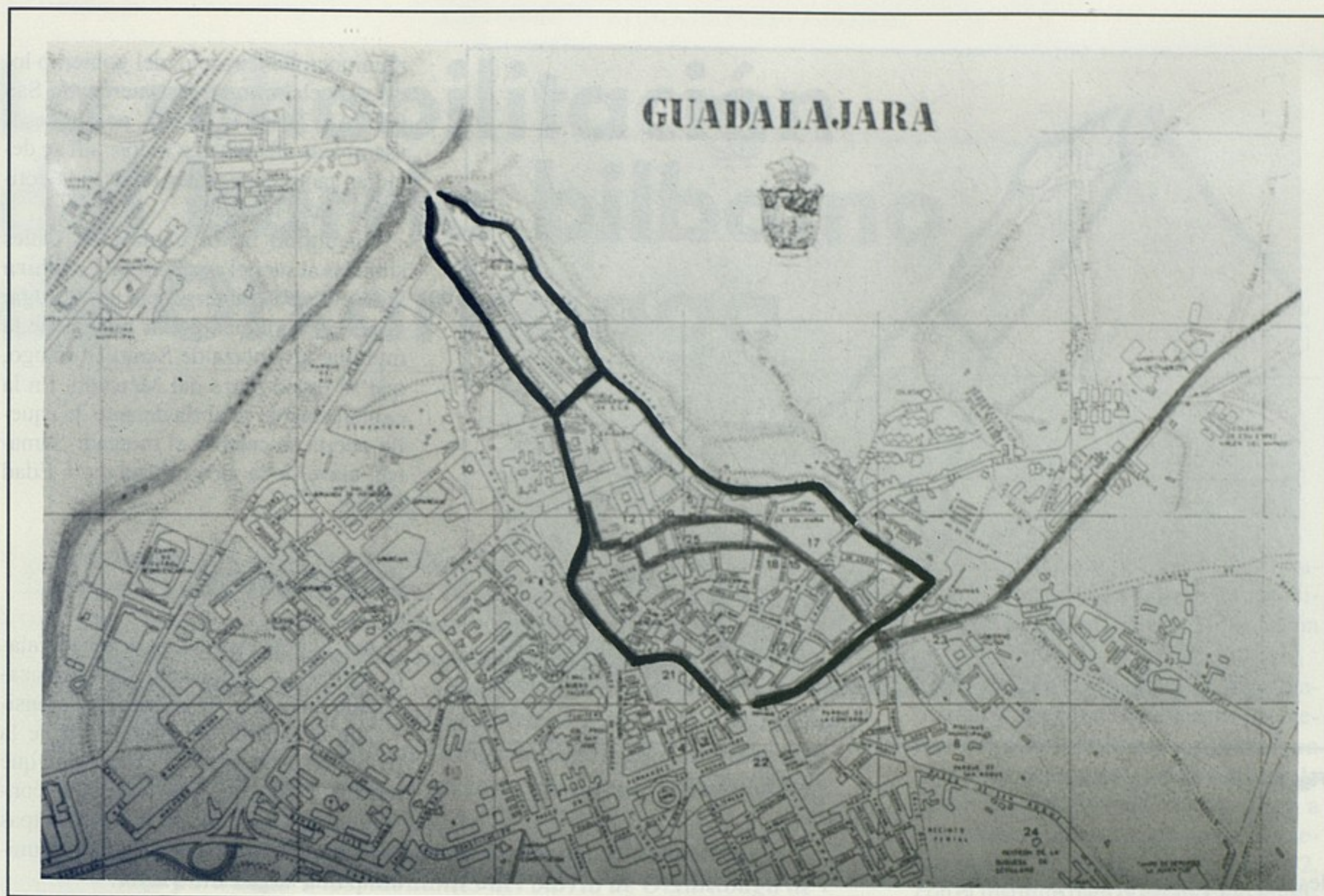


Fig. 3. Plano de Guadalajara.

jara en el grupo de ciudades medievales organizadas en función de un camino previo. La calle Mayor sigue, de norte a sur, la cresta de la loma sobre la que se asienta la ciudad, es decir, la pendiente más pronunciada. Es improbable que un camino anterior a la ciudad hubiera sido trazado por ella. Ensayamos aquí otra explicación de la trama viaria Guadalajara, que procura combinar varias causas.

El emplazamiento en colina, limitada por dos barrancos, cuyo curso coincide con los lados de la muralla de la **figura 1**, es el primer factor explicativo: los barrancos, que impiden la expansión de la ciudad hacia el este y el oeste, marcaron la única dirección posible del crecimiento urbano, de norte a sur; la forma de la colina se reflejó en las calles, que siguen en lo posible las curvas de nivel.

Un segundo factor, es la muralla, la función defensiva: las calles principa-

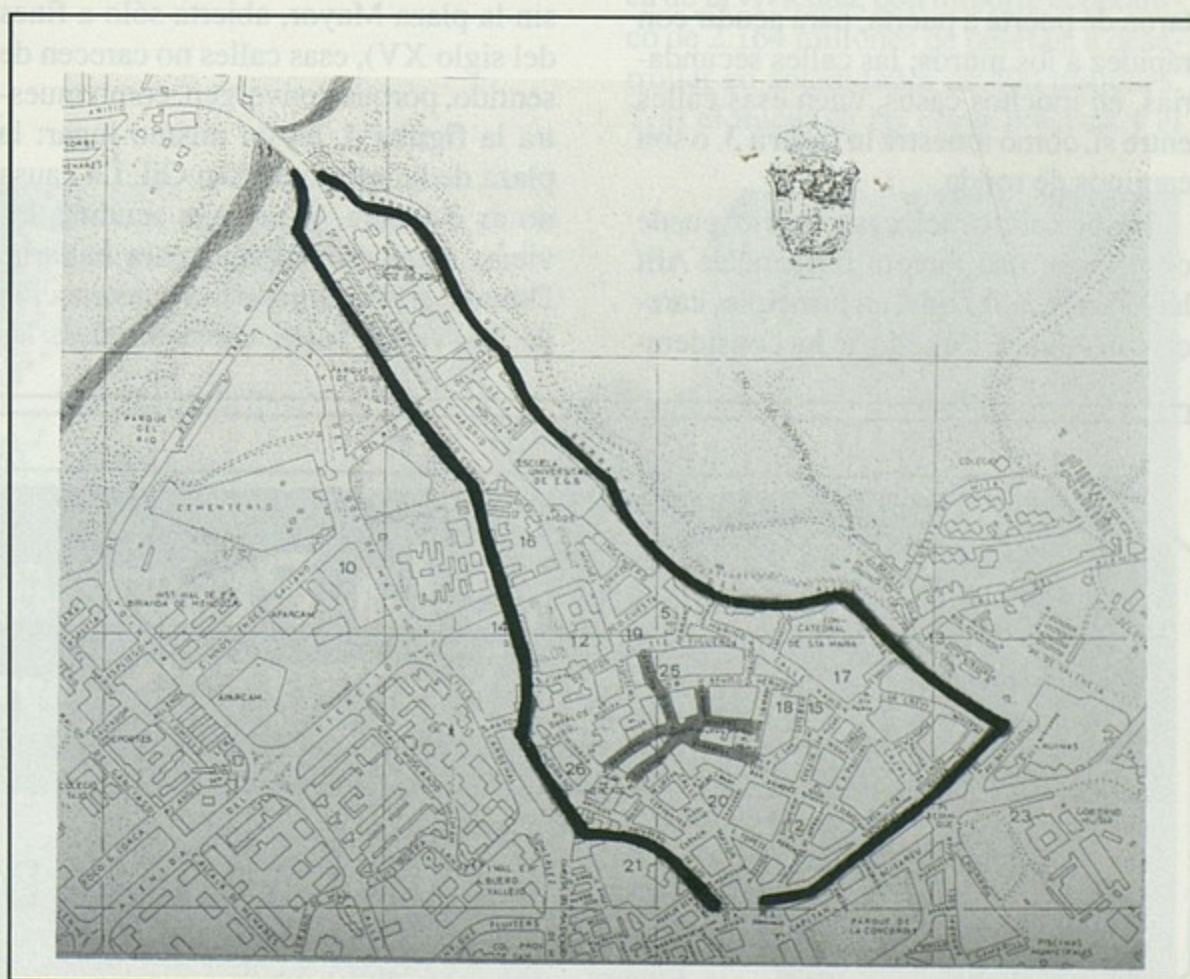
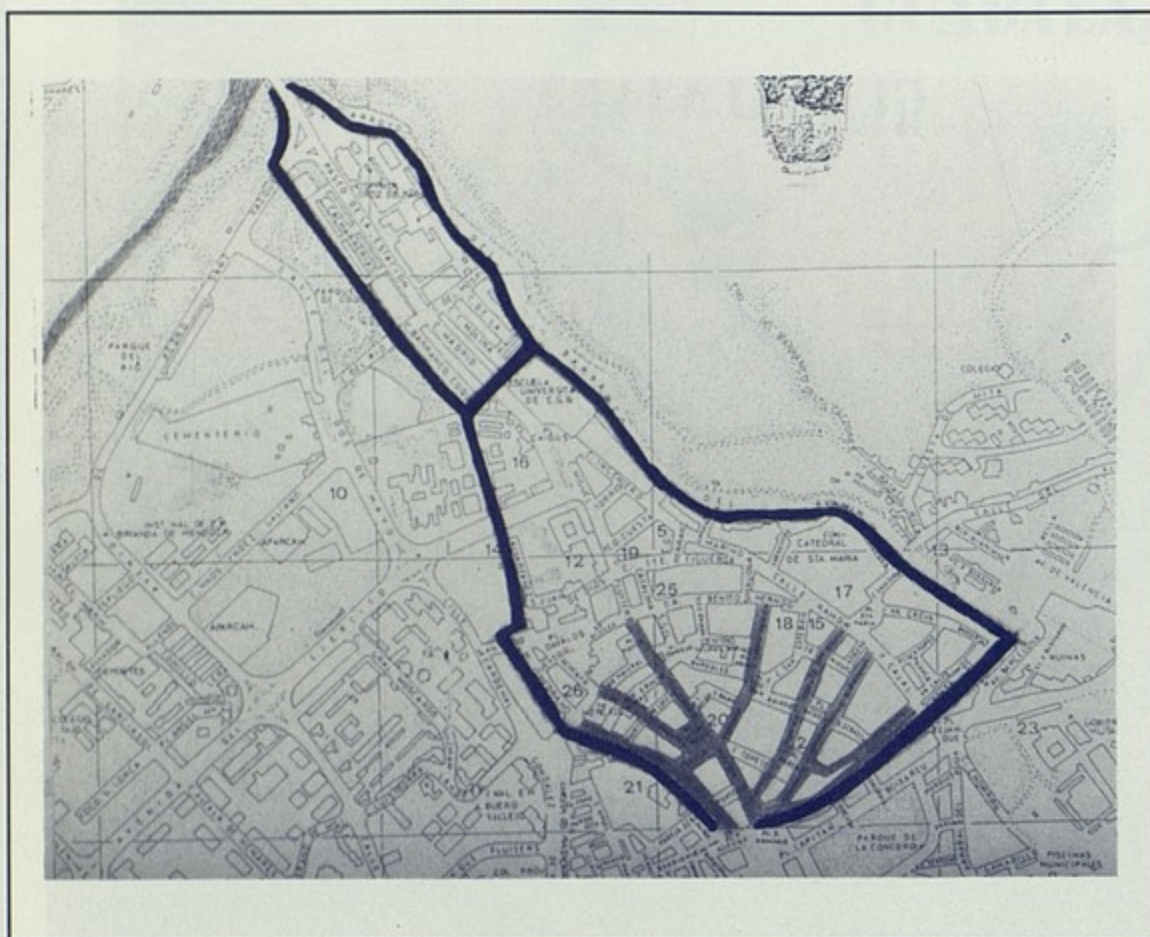


Fig. 4. Plano de Guadalajara.





**Fig. 5.** Plano de Guadalajara.

les, las actuales Mayor, Ingeniero Mariño y Alvarfáñez de Minaya, se proyectaron de puerta a puerta, para acudir con rapidez a los muros; las calles secundarias, en muchos casos, unen esas calles entre sí, como muestra la **figura 3**, o son caminos de ronda.

En el centro del casco viejo puede observarse una tercera influencia. Allí hay varias calles que, en principio, carecen de unidad. Por ello se ha considera-

do que son de época árabe. Sin embargo (especialmente si imaginamos un plano sin la plaza Mayor, abierta sólo a fines del siglo XV), esas calles no carecen de sentido, porque convergen, como muestra la **figura 4**, en un mismo lugar: la plaza de la iglesia de San Gil. La causa no es evidente, y hay que acudir a las viejas actas municipales para hallarla. Durante siglos, antes de la construcción de las viejas casas consistoriales, las

reuniones del Concejo, del gobierno local, se celebraron a las puertas de San Gil. Allí acudían todos, porque esas asambleas afectaban a todos; allí se decidían tanto las normas de la vida cotidiana como la guerra.

Un último factor explica las calles situadas al sur del casco viejo. La **figura 5** revela otra convergencia, en el lugar donde se abría una de las puertas de la muralla, hoy plaza de Santo Domingo, que se llamó plaza del Mercado. En la explanada que se abría delante de aquella puerta se celebra el mercado semanal, clave de la vida urbana en la Edad Media.

## CONCLUSION

Así, el plano medieval de Guadalajara recibió las influencias del emplazamiento en colina, de la función defensiva, de la función de gobierno y de la función comercial. Tal vez las calles que rodean el Concejo y las calles que convergen en el mercado reflejan dos etapas sucesivas del crecimiento urbano, unidas por la larga calle Mayor.

La vida actual de Guadalajara sigue concentrada en el viejo casco irregular. Misteriosamente, las calles viejas son más acogedoras que las de los nuevos polígonos residenciales. No siguen un plan, son casi un laberinto; pero tienen coherencia, su secreto. Con seguridad, el lector hallará en su memoria otros ejemplos de esa virtud del urbanismo medieval.